

des insectes
parasites

en branchement des arthropodes

- ↳ sous en branchement des chélicérates. → aranéides 8 pattes
= orachnides 8 pattes. → acariformes 8 pattes
- ↳ sous en branchement des antennes → crustacés Δ
→ insectes 6 pattes.

de gale.

I def

ectoparasite du à primie de épiderme de l'homme parasite =
Sarcoptes scabiei var hominis.

acarion psocique : tête et thorax ont fusionné.

II description.

espèces gonochoriques. ♂ + petit que ♀ (225 contre 400 µm)
4 paires de pattes. 2x2 pattes antérieures et 2x2 pattes postérieures.
légèrement strié.

♀ : quel en général, caractère distinctif = "ornementation de la
dernière paire de patte : soie quel sans ventouses.

pattes post : avec longues soies

pattes ant : avec soies finies par ventouses.

corps aplati dorso-ventralement. porte sur son dos des deux petites
épines et quel épines. dirigées vers arrière → conséquence sur
biologie : empêche de reculer.

2 catégories de ♀ :
• ♀ immatures dépourvues d'orifice de ponte
• ♀ matures avec trochantère.

rostre très court sur partie antérieure.

♂ : plus petit, rostre identique. pattes ant = celle de la ♀. par

contra, la 4^e paire de patte se termine chez ♂ par ventouse.

III biologie.

♂ et ♀ se rencontrent sur peau. après accouplement, ♀ creuse galerie de cydarium. cyrus → empêché de reculer.

Δl = 2 à 3 mm / 24h.

se nourrit de la lymphe. rostre court. avec salive → perfor → histocillon. salive dissout tissus et a une action qui appelle la lymphe.

préfère vivre de zones déprimées de peau, zones où peau mince, pour meilleure pénétration: cirrilles, naris, nombril, pulis (→ NST), cuisse, poignets, espaces interdigitaux, ceinture plus fissures, chevilles, cordes...

se nourrit, laisse déchets et œufs (2 à 3/j).

œuf ovalaire. 100 à 150 µm long. incubé de galerie, éclot 1 sem après, donne naissance à larve hexapode. pour survivre, doit quitter galerie en creusant quit de la profondeur de la galerie. → et se retrouve sur peau de l'hôte.

↳ rares œufs → rares trous le long des traits de la ♀.
si peu hygiénique → grains de saleté apparemment → sillons mt.

les larves grandissent, muent, puis métamorphose en nymphe octopode avec absence d'orifices génitaux.

nymphe → métamorphose en adulte mature ♂ ou ♀ d'abord immature (pas de tocostome).

↳ ♂ et ♀ immature s'accouplent, après union apparaît

origine de fonte et ♀ mature cause sa galrie.

IV épidémiologie.

on disait que les conditions de vie ont influence sur biologie → périodes de guerre favorise galrie.

en plus, les sarcophtes manifestent vitalité particulière à 25 ans.

↳ périodes d'activité.

maladie qui concerne adultes et enfants, ♀ et ♂.

évolue par épidémies de type de localisation : famille, école, petites communautés...

V contamination.

quel rôle : en fonction localisation → zones privilégiées à l'air libre. mains, poignets et zones intimes (→ NST). avec contact intime et prolongé.

chez enfants : jeux, sports de contact...

contact nourrisson / mère ou nourrice

possibilité transmission par les draps de lit ? faux. me mentir. valable pour tous les NST → invoquer propriété d'antenne.

VI clinique: prurit et éruption.

→ prurit = 1^{er} symptôme à apparaître de la temps. vers 10^e de j après contamination.

cf schéma. on se des localisations galrie ♀ → prurit.

prurit violent, féroce, inextinguible.

dû à la lixivie: salive du sarcopte, irritation mécanique,
déchets du parasite.

classiquement couché ou couché + la nuit → sommeil
impossible.

↳ essaime mais rugit tête, dos, cuir chevelu.

↳ laime de l'état général = la longueur. est le seul symptôme.

→ éruptions: au m^{ême} endroit.

• sillon = matricialisation trajet galerie ♀ par collection
de grains de selite accumulés au niv^{eau} trous des larves.
trajet fluctueux 1 à 0,5 cm.

beaucoup ⊖ visible nous car ↑ hygiène. "gale des gens du monde".

• imbrication acarienne = l'extrémité active du sillon = petite
élevure de la peau = présence ♀.

• vésicule perlée: chez enfant nuit, de vésicules interdigitaires
conséquence salive → appel considérable de lymphes → œdème.

la ♀ part car sillon s'étouffe.

• chancres (sur parties génitales) scabieux = lésion exorice
puriginieuse.

si pas de III → pas de guérison complète. peut se compliquer:

• surinfection cutanée locale ou grave. les angles ne st
jamais stériles.

si grave, streptocoque entre de circonférence, possible trophisme
rénal → glomérulo néphrite.

• néphrite scabieuse consécutive à gale, rare en France,
H₂ aux caraciles.

• eczématisation par grattage, pommes mal soignées
dt occiput favorise eczéma.

I formes particulières

- "gale des gens du monde", limitée au prurit. pas de sillonnabilité.
- gale du nourrisson: riche en vésicules pulvées, ne respecte pas les territoires de l'adulte. lésions part.
- gale norvégienne, décrite en 1848 chez les ligues suédoises, chez diabétiques, mongoliens, les sténés... absence de sillons et prurit mais hyperkératose fimbriée = empilement de squames qui fourmillent de sarcoptes. très contagieuse.

VII diagnostic.

- clinique mentalement: prurit violent féroce et localisé: suffite.
- biologique: très difficile, ne trouver et voir parasite. la ♀ est infarcté de sa gale. ne trouver sillons: reconstitués en badigeonnant et encre la région puis enlever l'acide. avec aiguille montée: gratter, sortir ♀ → regarder au po. avec un scotch sur zones de prurit → laves et nymphes. gratter avec curette → enlever partie superficielle du sillon les coques, larve, déchets...
- tests de cure: admet III gale et voir après. si → prurit → on confirme diag.

pour gale norvégienne: diag bio très facile.

VIII traitement.

uniquement local.

- 4 produits:
- Benzate de benzyle (anti ocarion spécifique)
 - lindane = γ hexachloro cyclo hexane HCH.
 - DDT
 - pyréthrinoides de synthèse. \rightarrow insecticides.

\rightarrow mélange de Kissmeyer

1 v BB + 1 v alcool \approx 50' + 1 v de savon mou.

actuellement désigné par le nom "Ascaliol". surp.

\rightarrow lindane ("Elenol") crème avec chlorhydrate et amyloïde

\rightarrow pyréthrinoides de synthèse

pyréthros \approx mlst de comomille. d'extraction puis synthèse.

le + utilisé : perméthrin ("Spragal").

le + utilisé = BB avec mode d'emploi particulier: éliminer le mou de parasites sur peau \rightarrow bain abondant (avec parfois gant de cuir) \rightarrow él parasites de surf. puis badigeonner sur tt le corps le produit. conseille séchage et recommencer.

H₀ les vêtements non lavables st rassemblés de sac plastique avec saupoudrage de DDT. laissez 3 j.

si forme mineure: 1 seule fois.

si grave: 2 j de suite.

pour éviter rechutes, recommencer 1 fois, 8 j + tard. il est très recommandé de faire III à H₀ la famille marche bien.

pour modalités allégées: ne marche pas. me m^o procédé pour Spragal.

chez nourisson: utiliser produit végétal = baume du Pérou.
arbre des légumineuses (= caoutchouc)

risine → 60% BB + ac cinnamique (odème agriable).

- rosoline ou baume du Pérou (10%)
- glycérol et amidon ou baume du Pérou (10%)

chez jeune enfant: BB préférée en l'absence de produit naturels = meilleur

cas particuliers:

- gale infectée: III infection avant gale.
- gale eczématisée: III gale avant eczéma
- gale norvégienne: découper peau avec hémostatique (aspirine).
tjs désinfecter vêtements, doigts personnels, poignets...

IX autres variétés de gale.

beaucoup de mammifères ont leur sarcoptes.

Sarcoptes scabiei var equi, rare parfois chez homme, donne
gale voisine gale norvégienne sans
pucier sans sillons.

" " var mus

" " var ovis

" " var cameli

) parasites non adaptés, les lésions
guérissent spontanément

Notoedra cati: gale notoédrique, lésions avec papules,
pucier simple, pas de sillons.

X conclusion

nb cas ↑. diag clinique facile. ne III Hs les membres de la
famille sinon recherche. III efficace si bien réalisé

les poux.

insectes ∈ famille pediculidés.

insectes aptères (pas d'ailes). aplatis dorsoventralement. possèdent pinceaux buccaux adaptés à la pique → insectes hématophages.

100 espèces: parasites de nbx vertébrés

2 espèces chez l'homme: *Pediculus humanus* (poux communs).
Phthirus pubis. (morillon)

I Pediculus humanus.

2 variétés: capitis et corporis.

1) morphologie.

→ capitis: de tête.

grisâtre, corps allongé et aplati. 3 parties: tête, thorax, abdomen.

dimorphisme sexuel net: ♂ plus petit que ♀.

extrémité abdomen ♀: divisée en 2 lobes.

♂ non divisé.

• tête trapèze, partie antérieure, yeux composés, pinceaux buccaux adaptés à piquer transcutanément et aspiration sang.

on trouve des échancrures du thorax.

• thorax: porte 3 paires de pattes puissantes (+ leurs articles), terminées par griffe puissante, mobile et articulée. qui vient s'appliquer contre prolongement du dernier article → pince.

↳ s'accroche sur vêtements et cheveux.

2 stigmates respiratoires.

• abdomen : plus volumineux, 3 protubérances latérales avec 2 stigmates respiratoires / article.

→ coyaris.

H est identique, seul var coyaris + grad.

♂ 3 mm ♀ 3,5 mm.

c) biologie

→ coyitis

vie en milieu cuir chaudière. très vorace. 3-4 repas/j.

vit de cheveux rasés, tongs, fonges, mais aussi de sourcils, moustaches, barbe.

♀ et ♂ st hématoiphages.

après accouplement, ♀ pond œufs fixés à base du poil. œuf caractéristique, formé par opercule à 4 cornes & de même hauteur, qui ne recouvrent pas toute la partie apicale.

↳ aspect en casquette.

entre ces 4 protubérances pour passage air.

éclos après 1 sem : jeunes fems st identiques à adultes.

même morpho, pas de métamorphose → amétaboles.

atteint taille adulte en 18-20 j.

Δt vie = 10 mois.

→ coyaris

s'accroche sur fibres des vêtements et ornements. fixés sur fils, ne se détachent des vêtements pour la figure → localisés sur dos et ceinture.

repas 3-4 x/j avale 1 ml/sq.

vie idem à coyitis sauf que les larves st accrochées sur les fibres des vêtements.

3) maladie = pyoderme.

→ sur les cheveux

concerne enfants des écoles primaires et leurs soeurs les mains favorisés. (→ hygiène).

recrudescence en Europe occidentale (comme Europe de l'est).

pop blanche plus sensible que pop noire.

contamination directe (jeux) ou indirecte (bonnets, peignes, vêtements)

facteurs favorisants: vie en communauté, mode des cheveux longs, bonne santé de l'hôte (les gens quittent rapidement les maats et les gens fébriles (avec ↑ TC)).

vivement d'Europe de l'est et J. 2^e grd foyer: les Andes et les hauts lieux africains.

→ sur le corps.

lois hygiène déficiente et pas de changement de vêtements.

↳ chez soldats des grd guerres, les SDF comme promiscuité, contact, vêtements...

4) clinique: prurit + éruption.

→ de tête

prurit et éruption st conséquence de la biologie: salive prurigineuse et anticoagulante. prurit ↑ lors ↑ invasion muet de région nuque et retro auriculaire.

↑ risque surinfection bactérienne, de ces zones → otites, otites auriculaires.

pas de hyper PE

éruptions: papules centrées sur papilles et acanthoses.

→ de corp.

grunit sur dos, yeux les ("en pèlerine"), ventre (ceinture)...
entraîne mélanodermie des royaumes. inj salive →
rx peau → col brun.
st ventura malactis lactinimnes = richeltoions et bouillions...

II Phytinus pulvis

1) morphologie.

plus trapu. ♀ 1,5 mm ♂ 1 mm.

tête, thorax, abdomen avec les 3 appendices.

- tête : antennes, yeux, pièces buccales
- thorax : très large, pas de cou. tête engagée qui porte
3 p pattes, plus trapues. appendice sur tibiae. griffes.
les 1^{res} pattes/griffes st plus grilles que les 2^{es} 3^{es}.
2 stigmatis respiratoires.
- abdomen : aussi large que thorax. rectangulaire.
porte apophyses = tubercules qui ↑ de taille de devant à arrière
et st ciliés.
premier stigmatisme respiratoire. (6 p).
les 3 1^{res} pairs st alignés ≡ soudure des 1^{ers} segments.

2) biologie.

vie en noir foils du pulvis et puvine. aussi sur les cuisses
(aiguilles, monstaches, cils → pas spontanément), trison patorale...
jamais en noir chereuse.

oeuf: ♀ pond après fécondation et repas sq.

lentes sur foils, morpho ≠ genre : Hc ouverte et
recouverte de ♀ et inégale hauteur → aspect en chapeau
melon. cilsont la 1^{re} sur. amitoles. Δ vie = 3 sem.

3) la phthiriose.

contamination : essentiellement sexual \rightarrow PST, sur contact intime et prolongé.

\hookrightarrow de 15 ans jusqu'à forte lésion.

H₂ sur à autres PST : chy, protoZ...

4) clinique.

dûe aux piqûres répétées : inj salive parasitaire et anticoagulante.

\hookrightarrow papules roses + prurit nocturne la nuit.

\hookrightarrow risque d'infection.

on observe parfois quelques tâches oculaires non parasitaires sur les yeux et visages.

III diagnostic

très rare clinique / bio car se voit à l'œil nu ou loupe.

si doute sur espèce, faire voir opécule \rightarrow lentilles non incluses à la base cheveux.

s'aider de l'épidémiologie.

IV traitement

produits anciens : vinaigre en friction, on tue pas les larves et les œufs mais dissout la graine qui l'accroche au poil. ensuite passer chaque fin.

crèmes : phtir, kérosène, menthe eucalyptus ... acO identiques.

de plus : fragilité coque \rightarrow la rend perméable aux insecticides.

pour phthiriose \rightarrow longévité ? à l'ère de H₂, complexe...

les produits efficaces: lindane et DDT, mais résistance ↑.

produits naturels: les pyréthres st actifs, toxiques pour SNC des insectes

now pyréthrinoides de synthèse.

on ajoute à ces produits le butoxyde de pipéronyl qui les protègent des mg des insectes.

formes galéniques:

- poudres: peu toxiques car insolubles, faciles d'emploi mais st salissantes.
- lotion: efficace, qq fois irritantes.
- shampooing: pas efficace, qui on additif.
- aérosols: faciles d'emploi, bonne répartition. → cause CFC + chus.
- formules: pas irritantes, st tachant vêtements. par espèces.
⇒ ac^o égale, à condi^o bien les employer.

→ pour de tête.

- lotionner ou poudrer, répartir soies par soies et à la base des cheveux.
- bonnet étanche (Charlotty)
- laisser 12h.
- lendemain: shampooing insecticide puis rincer à ac acétique et rincer fin.
- faire 2^e III 8 j après.

→ pour de corps.

m^e principe. mettre le corps pour calmer prurit + III vêtements → baigner ou sec avec DDT fumé 48h lindane

puis dégraissage.

→ margions

en produits. prendre sous vêtements secs, traiter les zones atteintes. pour cils → enlever lentilles 1 par 1.

OST → faire III partenaire.

en plus III infections concomitantes: candida, syphilis...

V prophylaxie.

→ individuelle.

- pour de tête: cheveux courts pour mieux voir. hygiène rigoureuse, ne pas échanger bonnets...
- pour de corps: plus difficile, les parois et surtout les marginaux.
- phthision: en prophylaxie que OST, le piscivore ne marche pas.

→ collective: info des familles, des enseignants...

des puces.

I généralités.

ectoparasites temporaires. viennent parasiter le temps de se nourrir.

siphonaptères (pas d'ailes). 3000 espèces de puces.
chez l'homme, famille des ptilinidés.

II morphologie

petite taille: 5mm long, aptères, aplatis latéralement, le corps est recouvert d'un tegument très dur (chitineux).
porte de nbx soies.

- tête: très petite, arrondie. yeux. antennes réduites situées de part et d'autre de l'œil. pères buccaux → trompe piqueuse
soies oculaires, piqures = Σ gros épines = cténidies.

pas de cou.

- thorax de prolongement. 3 paires de pattes. la + antérieure porte une piqure thoracique. 3 paires de pattes articulées à nbx pères. pattes puissantes, surtout vers arrière → permet le saut.
les pattes se terminent par griffe.

- abdomen: l'élément important.

chez ♀ pygidium, spermatheque = sert à la classification, var spécifique de chaque espèce. idem pour pères génitaux ♂.

III biologie.

adultes doivent vivre de clim humide \rightarrow psyst humide.
 \hookrightarrow intestins des planches, sous les tapis, greniers, granges,
niches, nids d'oiseau, turiers...

ne quittent leur biotope que pour se nourrir.

\varnothing et σ st voraces hémato-phages. Hz des yeux = $f(\Theta^{\circ}C)$.
appétit \uparrow qd $\Theta^{\circ}C \uparrow$.

salive ferrugineuse et anticoagulante. le sang est mal
digéré \rightarrow déjections riches en Hb \rightarrow permet aux larves
de se nourrir des déjections des parents.

] spécificité d'hôte, idem pour les poux, car spécialisation
de digestion. avec accommodement selon les espèces (chien,
chat, rat...)

œuf pondu de poussière. \rightarrow larves qq mm long vermiformes
qui portent nbx soies. st opodes. \exists petite zone dure de
tête qui permet de casser coque de l'œuf.

\rightarrow lymphes = cocons immobiles, ne se nourrissent pas.

\rightarrow adultes

cycle holométabole.

de œuf à \varnothing mature : 5 sem.

provoquent parasitose due à acD solive. en + : vecteurs
de maladies. touts espèces attaquent homme:

\rightarrow Pulex irritans, que de l'homme.

1 soie préoculaire uniquement. pas de piqure.

en soie disparition de poils des zones \uparrow habitat

et méthodes nettoyage: aspirateur remplacé l'aspi.
transmet peste et homme à homme.

→ *Xenopsylla cheopis*, puce du rat.
développeur de peste. 1 soie préoculaire + soies en arrière
antennae et pts insertion des pattes. V.
transmet peste du rat à homme.

→ *Ceratophyllus fasciatus*
première pique thoracique
HD de *Hymenolysis diminuta* = ténia du rat.

→ *Clinoccephalus conis*, puce du chat et chien.
2 piques: 1 sur tête, 1 sur thorax.
HD de *Dipylidium perinum* = ténia du chien et les
larves et continues de TD de la puce.

IV pathologie et traitement.

puce imption par salive purigineuse et anticoagulante.

localisa^o: pas de préférence. pique.

III simple: désinfecter avec eau de Dakin ou autre
+ crème / pommade contenant antiH₁.

le + difficile: III anti puces du logement. si fortement
infesté, faire appel à entreprises spécialisées avec gaz insecticides.

I *Sarcopsylla* punctions.

puce "chien".

♀ jeune: 1 mm long. tête anguleuse. en Afrique et Amérique
tropicale.

♀ fécondée va parasiter homme au niv membres: pieds,
mains, genoux... tête pointue > s'enfonce de peau.

tête pointue, s'enfonce de peu. meca sq et fabrique œufs.
↳ boule d'œuf, ce n'est plus qu'un ovaire. gros comme
une boule de qui. libérée par extrémité → orifice de ponte.
donne sarcosyloxe → rx infl autour. si usure de
mauvaises conditions → infection.

La punaise des lits.

Cimex lectularius.

Famille des Cimicidae

à jeun : 0,5 cm long. coloré brun foncé - noir.

aplatis dorsoventralement. tégument recouvert de nbx soies
↳ aspect pubescent.

- tête : yeux, antennes, pièces buccales → rostre solé par sa face inférieure → prend forme caractéristique.
- thorax : forte expansion pectorale en avant → col Médicis.
col punaise par rostre et expansions.

biologie : habitent maisons de homme.

de tte les parties du monde. se cache de insecticides où elle trouve humidité.

↳ de habitations de mauvaise qualité.

faire attention aux grilles de ventilation.

hématoxygènes : 1x/semaine et uniquement la nuit.

piqûre indolore, qq min après : prurit qui se manifeste par pt rouge érythémateux avec papule.

III : désinfecter, lotion anti-M, rinçage dilué...

seul danger : vecteur de HV à virus B. mais X₁ ⊕ VHB pas dimanté de punaise.

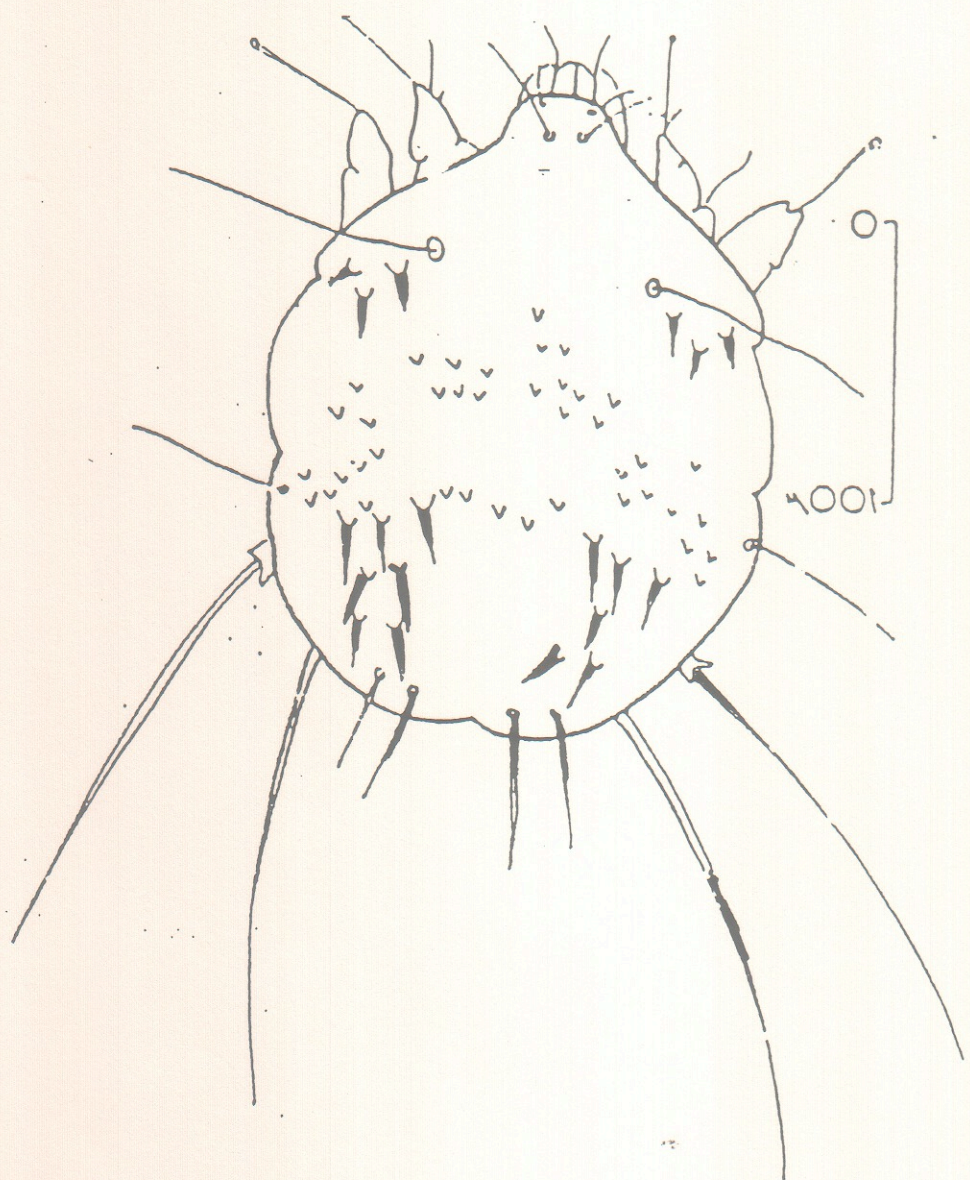
↳ + difficile : éliminer insectes. me insecticides efficaces

pour faire pénétrer de fines
me utilise les fumigènes ou faire appel à
entreprises spécialisées. (HCN).

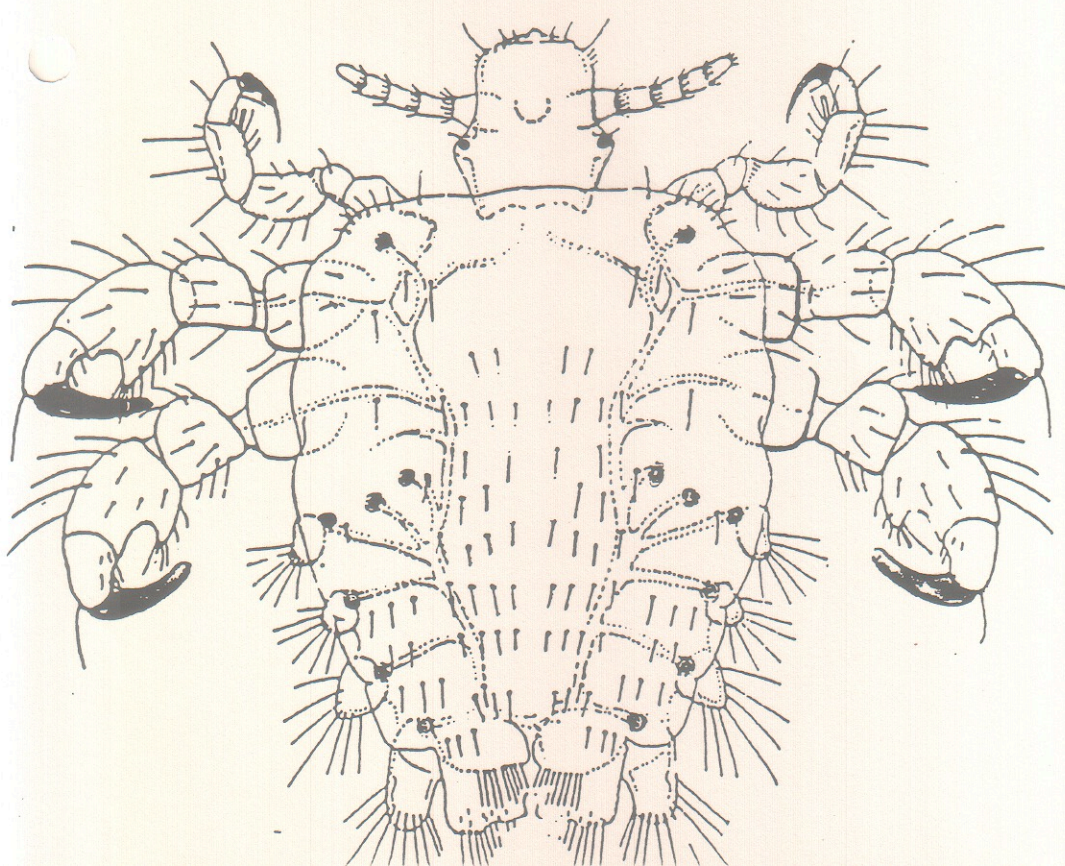
ETII successif avec œufs.

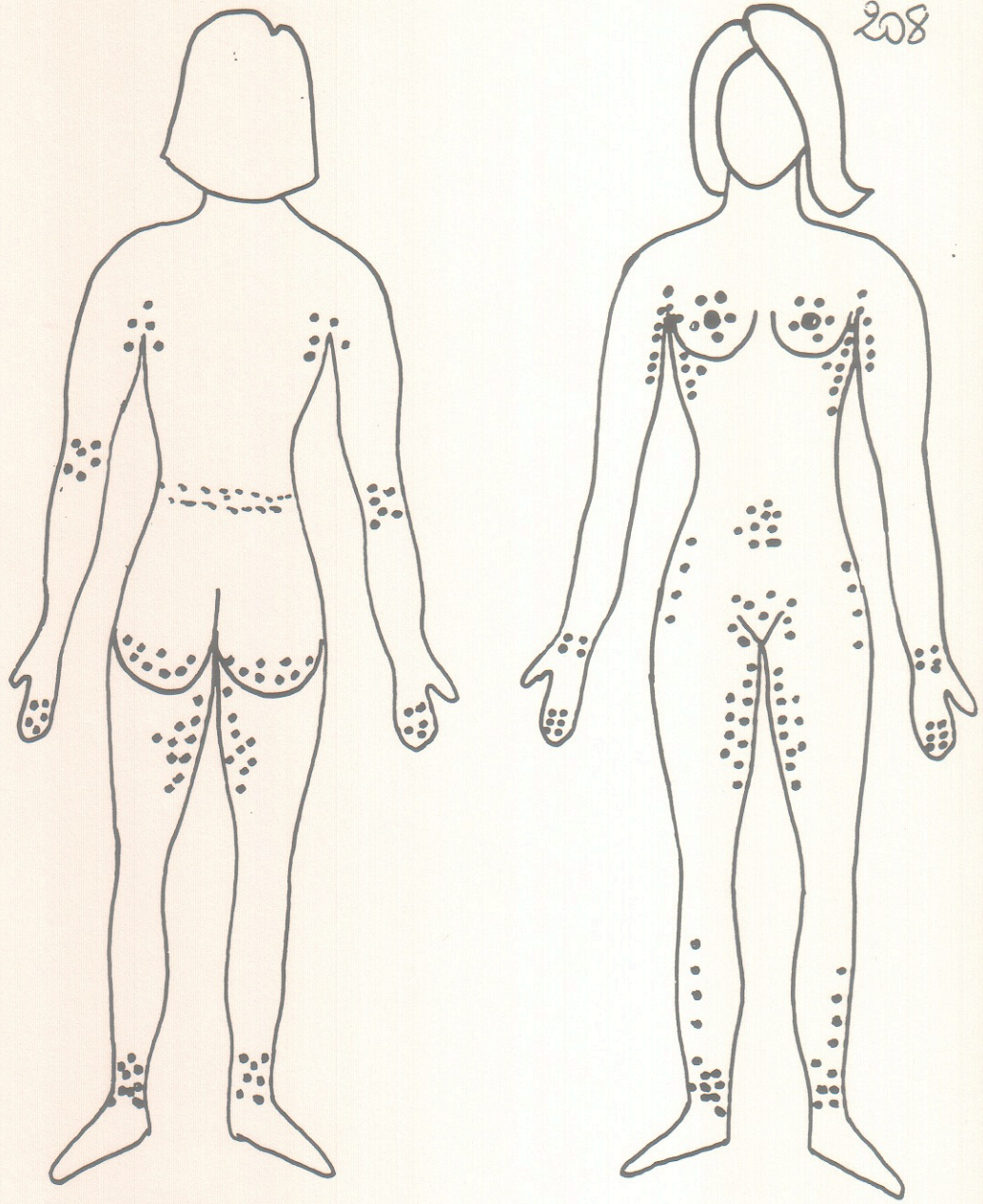
prophylaxie: produits insectifuges, logement propre.
cas de maîtres: mettre pieds du lit de l'œuf rempli d'eau.

fiche n° 1
la gale

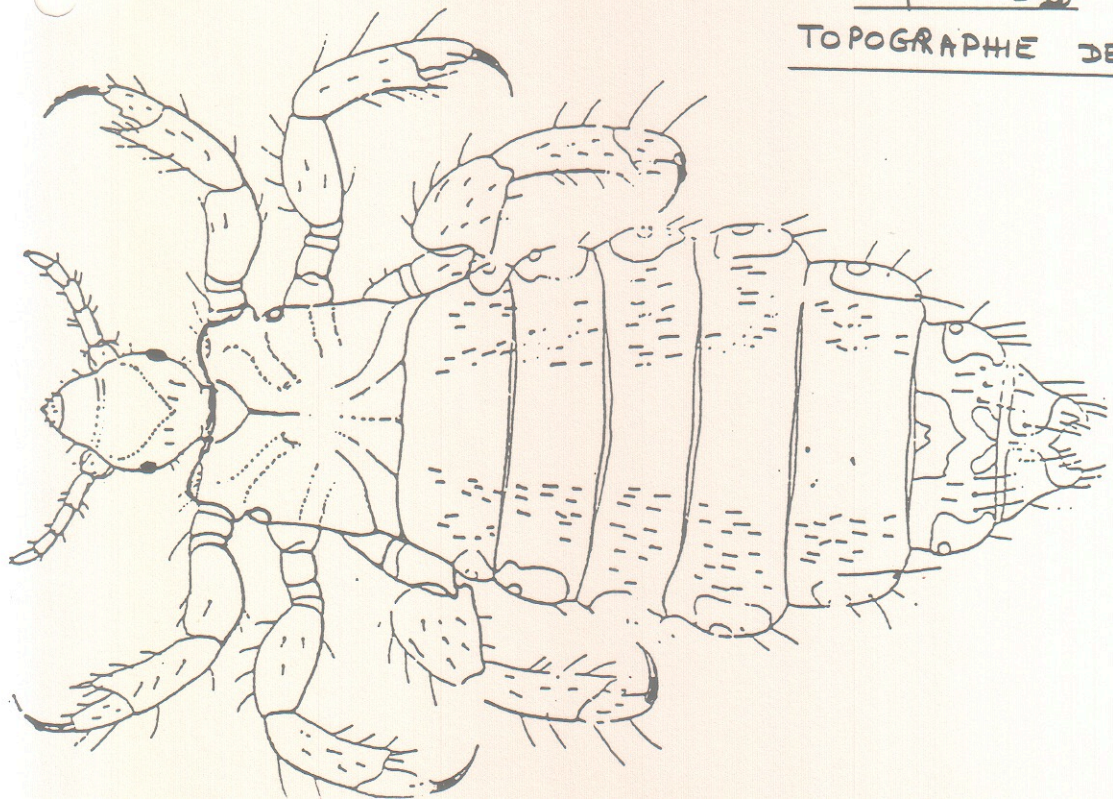


fiche n° 2





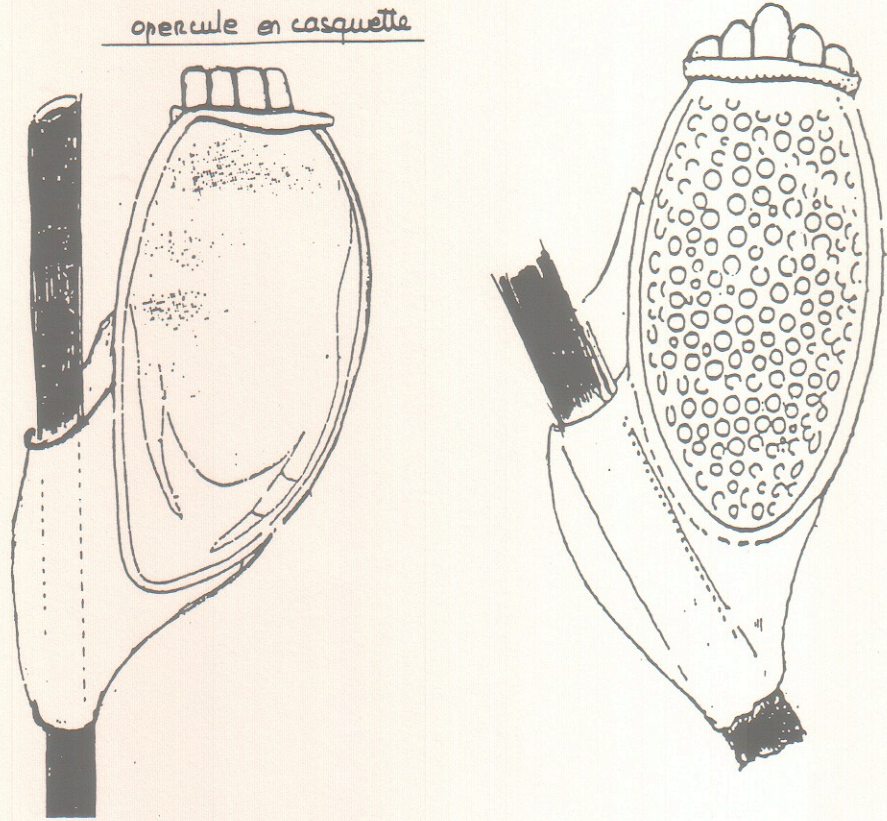
fiche n° 3
TOPOGRAPHIE DE LA GALE



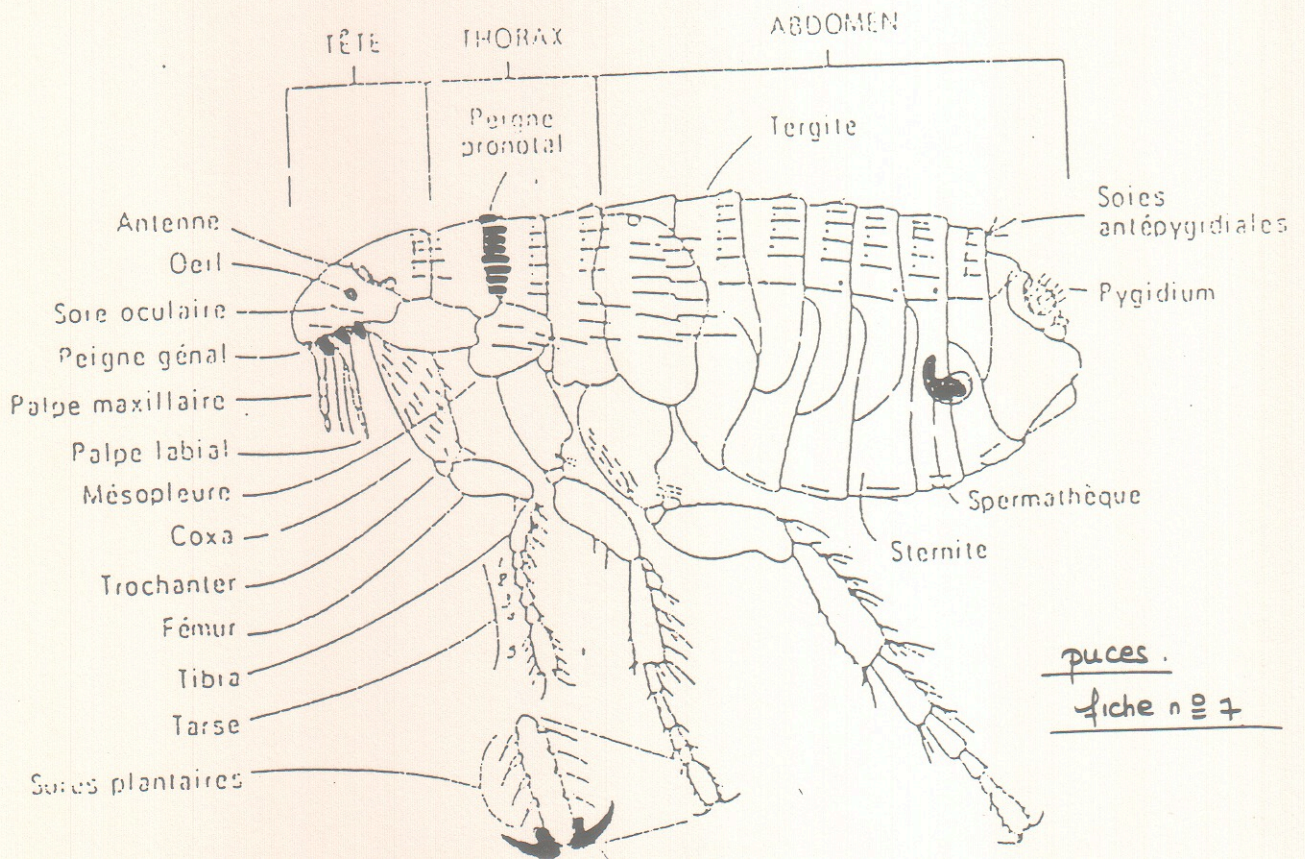
le pou.
fiche n° 4

les lentes

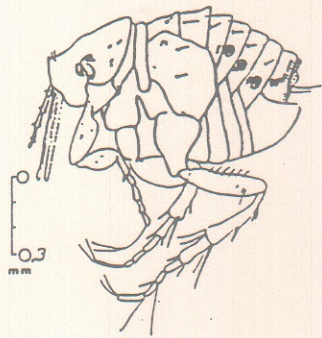
opercule en casquette



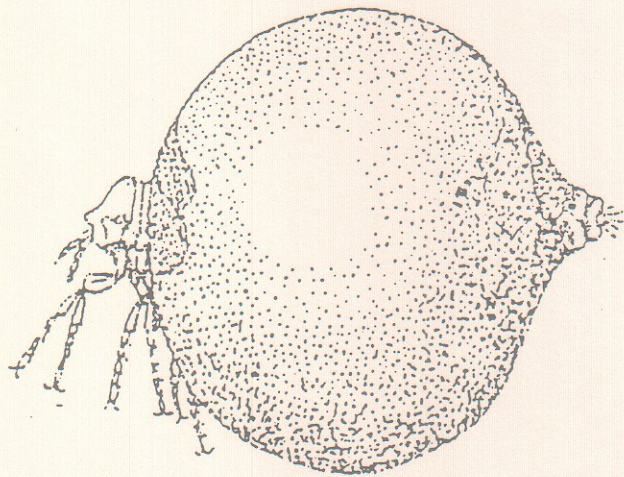
fiche n° 6



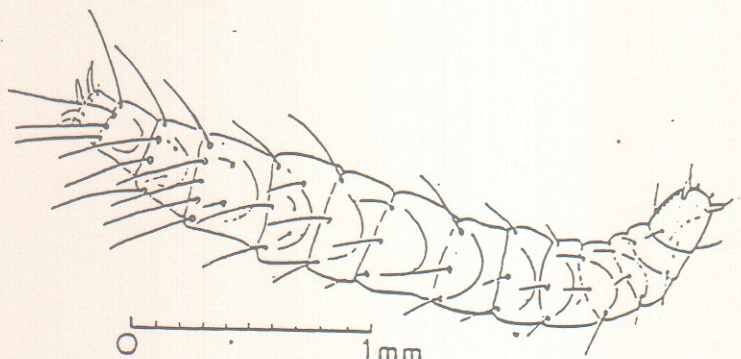
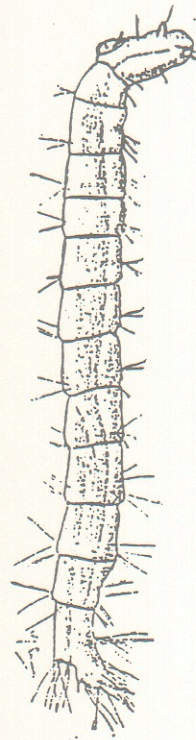
puces.
fiche n° 7



SARCOPSYLLA PENETRANS

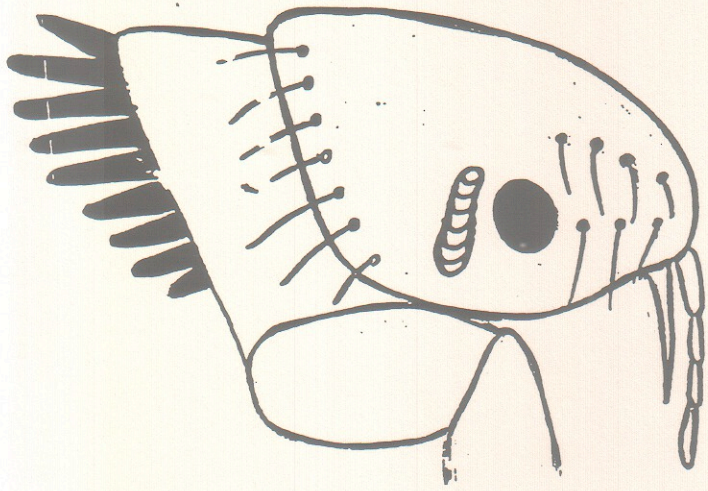


FEMELLE GRAVIDE



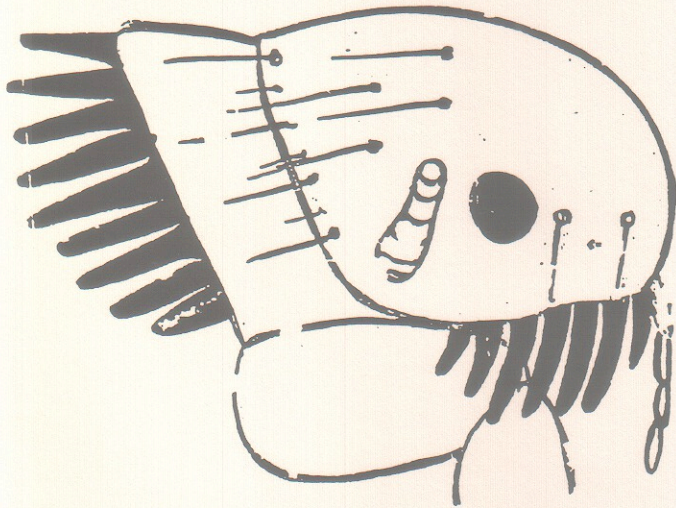
LARVES DE PUCES

fiche n° 10

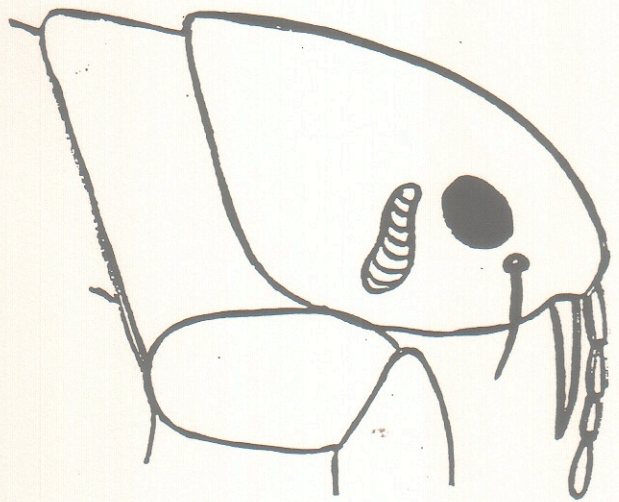


CERATOPHYLUS FASCIATUS

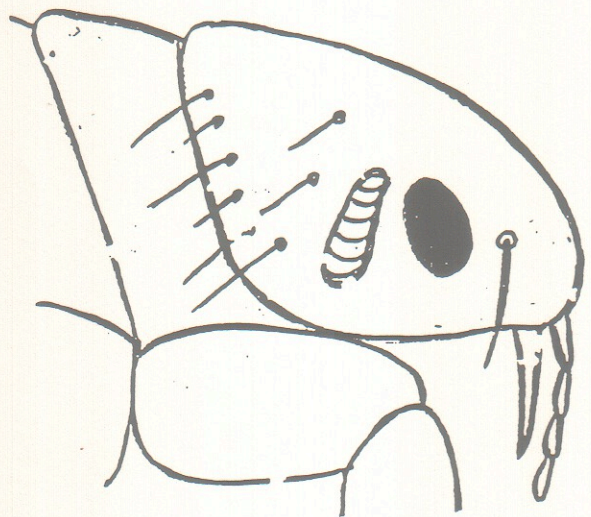
fiche n° 11



CTENOCEPHALUS CANIS

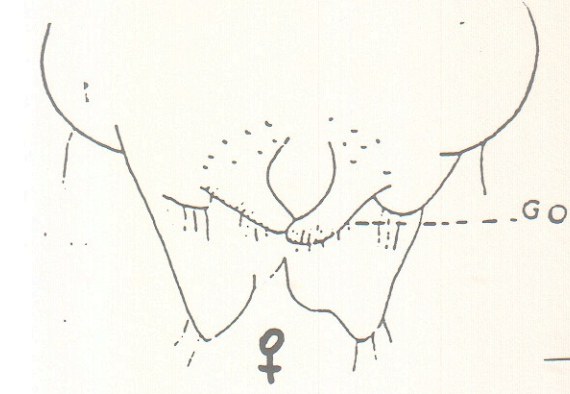


PULEX IRRITANS

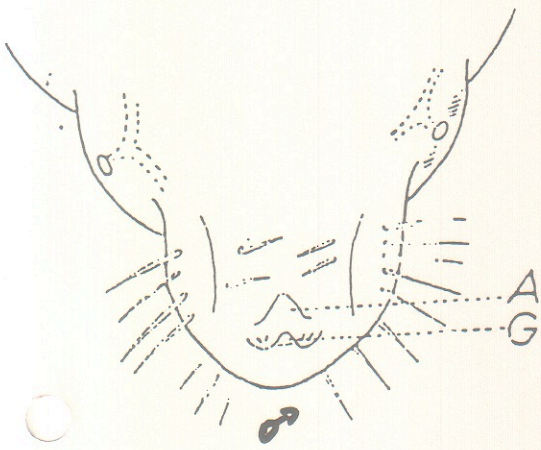


XENOPSYLLA CHEOPIS

fiche n° 5

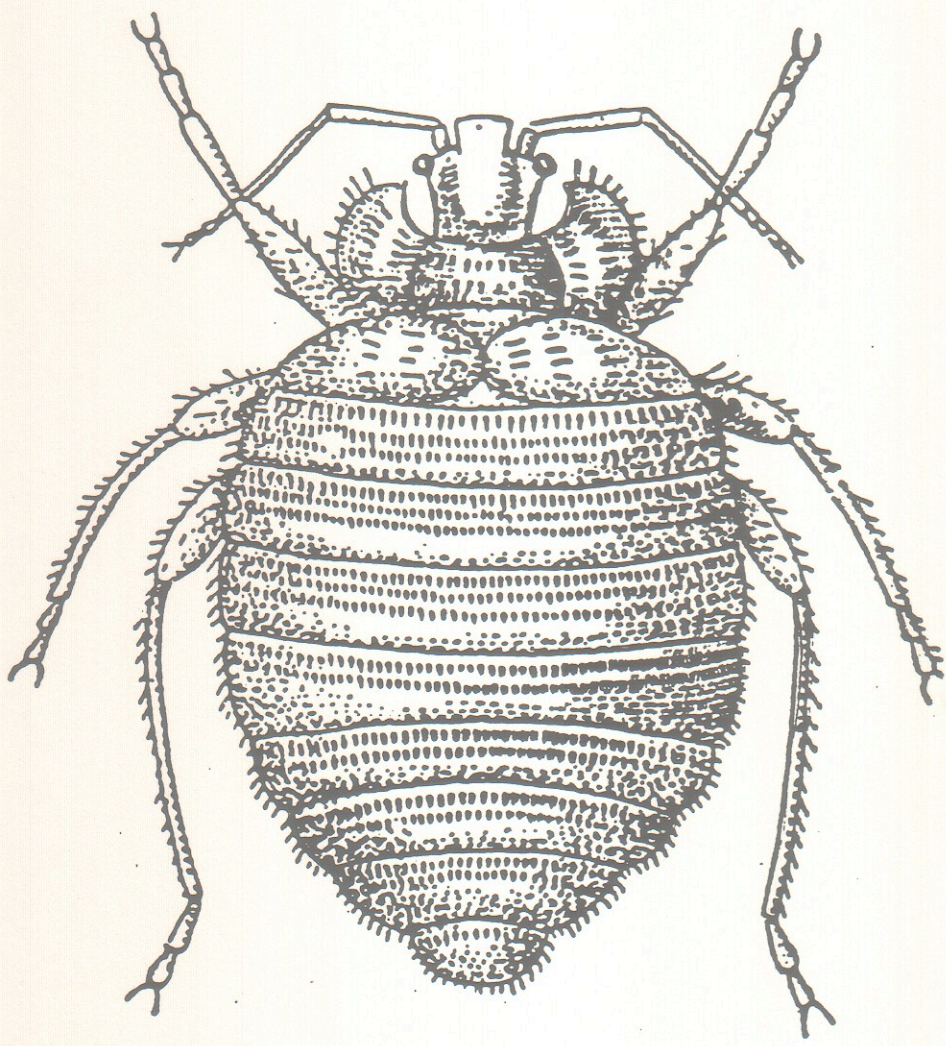


partie
postérieure
du pou



la pince "du
pou

fiche n° 12



la punaise